



И Н С Т Р У К Ц И Я

Инфракрасный пульт дистанционного управления

МОДЕЛЬ:

КІС-110Н, КІС-111Н, КІС-112Н, КІС-113Н, КІС-115Н,

Благодарим за приобретение нашего кондиционера. Перед началом эксплуатации кондиционера внимательно прочтите эту инструкцию. Сохраните это руководство для последующего обращения к нему за справками.

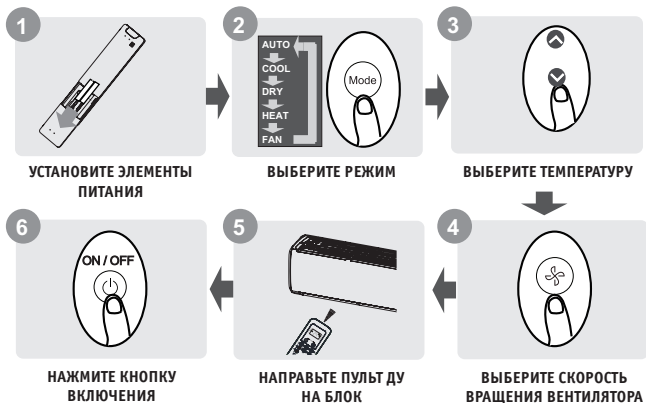
Содержание

1. Технические характеристики	2
2. Эксплуатация пульта дистанционного управления	4
3. Кнопки и функции	6
4. Индикация на экране ПДУ.....	10
5. Как пользоваться основными функциями.....	12
6. Как пользоваться дополнительными функциями	14

1. Технические характеристики

Модель	KIC-110H, KIC-111H, KIC-112H, KIC-113H, KIC-115H
Номинальное напряжение	3,0 В (щелочные элементы питания R03/LR03 – 2 шт.)
Радиус действия ДУ	8 м
Рабочий диапазон температур	-5 °С–60 °С (23 °F–140 °F)

Краткое руководство пользователя



НЕ ВПОЛНЕ ПОНЯТНО НАЗНАЧЕНИЕ ФУНКЦИЙ?

Управление кондиционером подробно описано в разделах «Использование основных функций» и «Использование дополнительных функций» данной инструкции.

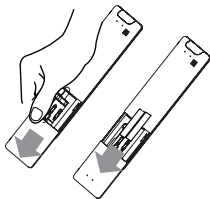
ОСОБОЕ ЗАМЕЧАНИЕ

- Дизайн кнопок на вашем устройстве может слегка отличаться от того, что здесь показано.
- Если ваша модель кондиционера не имеет той или иной функции, нажатие кнопок, включающих эту функцию, не даст никакого эффекта.
- При наличии существенных различий между инструкцией по эксплуатации ПДУ и инструкцией по эксплуатации кондиционера приоритет имеет последняя.

2. Эксплуатация пульта дистанционного управления

Установка и замена элементов питания

1. В составе кондиционера пульт может поставляться с двумя элементами питания (некоторые блоки). Вставьте их в пульт дистанционного управления прежде, чем начинать пользоваться им.
2. Чтобы открыть отсек для батарей, сдвиньте вниз расположенную сзади крышку ПДУ.
3. Для правильной ориентации батареи обращайтесь внимание на символы (+) и (-) внутри отсека. Закройте крышку батарейного отсека.



! ЗАМЕЧАНИЯ ОТНОСИТЕЛЬНО ЭЛЕМЕНТОВ ПИТАНИЯ

- Для нормальной работы устройства соблюдайте следующие рекомендации.
- Не устанавливайте вместе старые и новые элементы питания, а также элементы разных типов.
- Не оставляйте элементы питания в пульте ДУ, если не планируете пользоваться устройством более 2 месяцев.

УТИЛИЗАЦИЯ ЭЛЕМЕНТОВ ПИТАНИЯ

Не утилизируйте элементы питания вместе с несортированными бытовыми отходами. Следуйте местным правилам, регламентирующим порядок утилизации элементов питания.

РЕКОМЕНДАЦИИ ПО ИСПОЛЬЗОВАНИЮ ПУЛЬТА ДУ

- Радиус действия пульта дистанционного управления составляет 8 метров.
- При приеме управляющего импульса с пульта устройство издает звуковой сигнал.
- Шторы, прочие преграды и прямые солнечные лучи могут препятствовать приему инфракрасного сигнала, подаваемого с пульта.
- Не оставляйте элементы питания внутри пульта, если вы не собираетесь пользоваться им более 2 месяцев.

ЗАМЕЧАНИЯ ПО ИСПОЛЬЗОВАНИЮ ПУЛЬТА ДУ

Устройство должно соответствовать государственным стандартам.

- В Канаде устройство должно соответствовать CAN ICES-3(B)/NMB-3(B).
- В США это устройство соответствует части 15 норм FCC. Эксплуатация зависит от следующих двух условий.

(1) Устройство не должно вызывать вредных помех, и

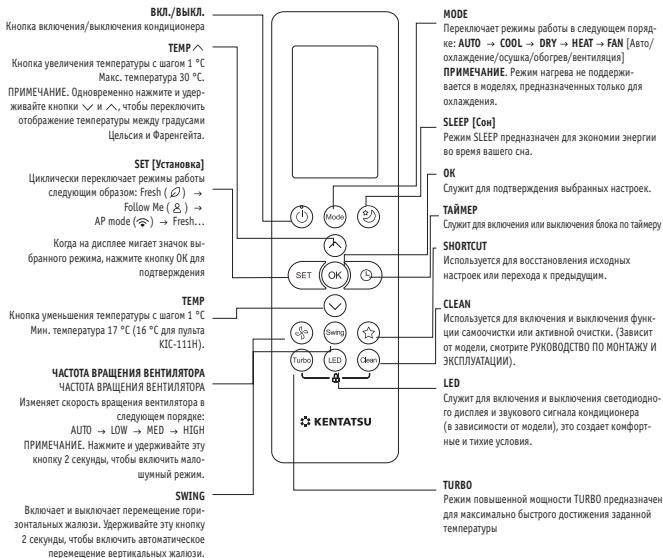
(2) это устройство должно допускать наличие любых принятых помех, включая помехи, которые могут вызвать нежелательные операции.

Данное оборудование было протестировано и установлено, что соответствует ограничениям для цифрового устройства класса В, в соответствии с частью 15 Правил FCC. Эти ограничения предназначены для обеспечения приемлемой защиты от опасных помех при установке в жилых помещениях. Это оборудование генерирует, использует и может радиоволны. Если устройство установлено и используется с нарушением данной инструкции, оно может оказывать вредные помехи радиосвязи. Однако нет гарантии, что помехи не будут возникать в конкретной установке. Если данное оборудование вызывает вредные помехи для радио- или телевизионного приема (это можно определить посредством включения и выключения оборудования), потребителю рекомендуется устранить эти помехи с помощью одной или нескольких следующих мер.

- Измените ориентацию или положение приемной антенны.
- Увеличьте расстояние между оборудованием и приемником.
- Включите оборудование в другую розетку, в линию питания, отличную от той, к которой присоединен приемник.
- Обратитесь за помощью к дилеру или опытному радиотехнику.
- Изменения или модификации, не утвержденные органом, ответственным за соответствие требованиям, могут лишить потребителя права эксплуатировать оборудование.

3. Кнопки и функции

Прежде чем приступить к использованию кондиционера, ознакомьтесь с функциями пульта ПДУ. Ниже приведено краткое описание его кнопок и функций. Инструкции по управлению кондиционером приводятся в разделе «Использование основных функций».



Модель: KIC-110H, KIC-111H

ВКЛ./ВЫКЛ.
Кнопка включения/выключения кондиционера

TEMP ^
Кнопка увеличения температуры с шагом 1 °C
Макс. температура 30 °C.

ПРИМЕЧАНИЕ. Одновременно нажмите и удерживайте кнопки ∇ и \wedge , чтобы переключить отображение температуры между градусами Цельсия и Фаренгейта.

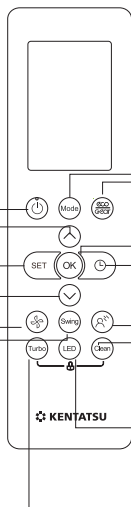
SET [Установка]
Циклически переключает режимы работы следующим образом: Fresh (🌿) → Sleep (🌙) → Follow Me (👤) → AP mode (📶) → Fresh...

Когда на дисплее мигает значок выбранного режима, нажмите кнопку OK для подтверждения

TEMP
Кнопка уменьшения температуры с шагом 1 °C (1 °F) Мин. температура 16 °C.

ЧАСТОТА ВРАЩЕНИЯ ВЕНТИЛЯТОРА
Позволяет выбрать скорость вращения вентилятора в следующем порядке: AU → 20% → 40% → 60% → 80% → 100%. Нажмите кнопку TEMP ∇ или \wedge , чтобы увеличивать/уменьшать скорость вращения вентилятора с шагом 1%.

SWING
Включает и выключает перемещение горизонтальных жалюзи. Удерживайте эту кнопку 2 секунды, чтобы включить автоматическое перемещение вертикальных жалюзи.



MODE

Переключает режимы работы в следующем порядке: **AUTO** → **COOL** → **DRY** → **HEAT** → **FAN** [Авто/охлаждение/осушка/обогрев/вентиляция]
ПРИМЕЧАНИЕ. Режим нагрева не поддерживается в моделях, предназначенных только для охлаждения.

ECO/GEAR

Нажимайте эту кнопку для последовательного переключения уровней экономии электроэнергии в следующем порядке:
ECO → GEAR (75%) → GEAR (50%) → Ранее выбранный режим → ECO

OK

Служит для подтверждения выбранных настроек.

ТАЙМЕР

Служит для включения или выключения блока по таймеру

«БРИЗ»

Эта функция предотвращает прямой поток воздуха на тело и создает чувство приятной прохлады.
ПРИМЕЧАНИЕ. Эта функция доступна только в режимах охлаждения, вентиляции и осушки.

CLEAN

Используется для включения и выключения функции самоочистки или активной очистки. (Зависит от модели, смотрите РУКОВОДСТВО ПО МОНТАЖУ И ЭКСПЛУАТАЦИИ).

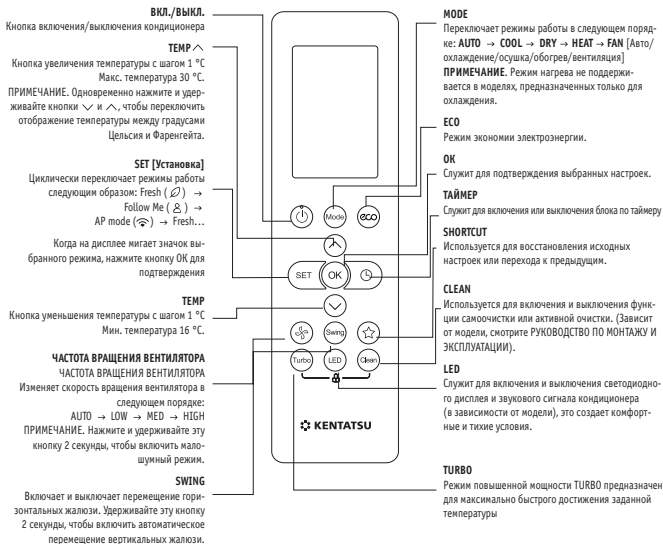
LED

Служит для включения и выключения светодиодного дисплея и звукового сигнала кондиционера (в зависимости от модели), это создает комфортные и тихие условия.

Turbo

Режим повышенной мощности TURBO предназначен для максимально быстрого достижения заданной температуры

Модель: K1C-112H (без подачи свежего воздуха)



Модель: KIC-113N (без подачи свежего воздуха)

ВКЛ./ВЫКЛ.
Кнопка включения/выключения кондиционера

TEMP ^

Кнопка увеличения температуры с шагом 1 °C
Макс. температура 30 °C.
ПРИМЕЧАНИЕ. Одновременно нажмите и удерживайте кнопки ∨ и ^, чтобы переключить отображение температуры между градусами Цельсия и Фаренгейта.

SET [Установка]

Циклически переключает режимы работы следующим образом: Breeze Away (☼) → Sleep (🌙) → Follow Me (👤) → AP mode (🌊) → Breeze Away...

Когда на дисплее мигает значок выбранного режима, нажмите кнопку ОК для подтверждения

TEMP ∨

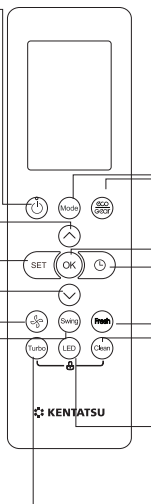
Кнопка уменьшения температуры с шагом 1 °C
Мин. температура 16 °C.

ЧАСТОТА ВРАЩЕНИЯ ВЕНТИЛЯТОРА

Позволяет выбрать скорость вращения вентилятора в следующем порядке: AU → 20% → 40% → 60% → 80% → 100%. Нажмите кнопку TEMP ∨ или ^, чтобы увеличивать/уменьшать скорость вращения вентилятора с шагом 1%.

SWING

Включает и выключает перемещение горизонтальных жалюзи. Удерживайте эту кнопку 2 секунды, чтобы включить автоматическое перемещение вертикальных жалюзи.



MODE

Переключает режимы работы в следующем порядке: **AUTO** → **COOL** → **DRY** → **HEAT** → **FAN** [Авто/охлаждение/осушка/обогрев/вентиляция]
ПРИМЕЧАНИЕ. Режим нагрева не поддерживается в моделях, предназначенных только для охлаждения.

ECO/GEAR

Нажмите эту кнопку для последовательного переключения уровней экономии электроэнергии в следующем порядке: **ECO** → **GEAR (75%)** → **GEAR (50%)** → Ранее выбранный режим → **ECO**

OK

Служит для подтверждения выбранных настроек.

ТАЙМЕР

Служит для включения или выключения блока по таймеру

FRESH

Используется для включения и выключения режима очистки воздуха.

CLEAN

Используется для включения и выключения функции самоочистки или активной очистки. (Зависит от модели, смотрите РУКОВОДСТВО ПО МОНТАЖУ И ЭКСПЛУАТАЦИИ).

LED

Служит для включения и выключения светодиодного дисплея и звукового сигнала кондиционера (в зависимости от модели), это создает комфортные и тихие условия.

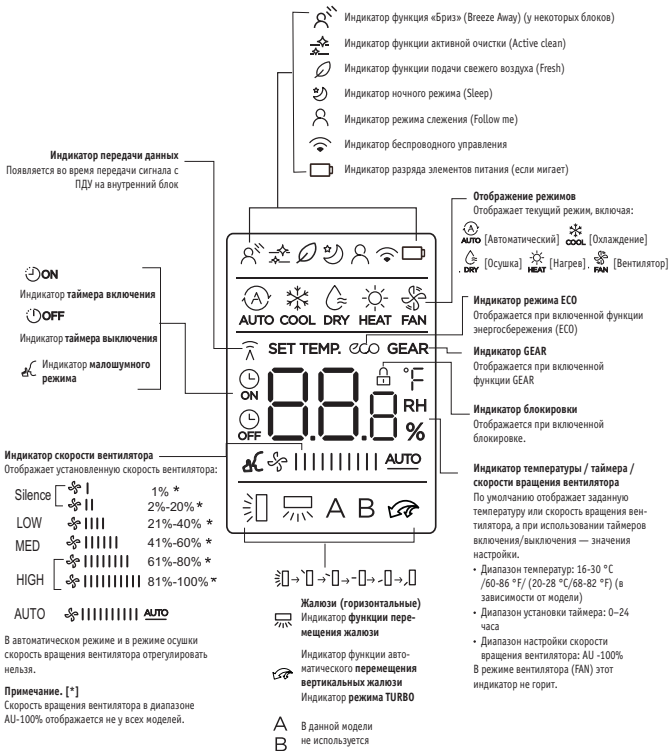
TURBO

Режим повышенной мощности **TURBO** предназначен для максимально быстрого достижения заданной температуры

Модель: KIC-115H

4. Индикация на экране ПДУ

Информация на ЖКИ отображается, если в пульт вставлены батарейки.



Примечание.

Все виды индикации на ЖКИ приведены здесь только для наглядности. Во время работы ЖКИ отображает лишь необходимую индикацию.

5. Как пользоваться основными функциями

ВНИМАНИЕ. Перед работой убедитесь в том, что электропитание на кондиционер подано.

Автоматический режим

1. Выберите автоматический режим
2. Установите нужную температуру
3. Включите кондиционер



ПРИМЕЧАНИЕ.

1. В режиме AUTO, в зависимости от заданной температуры, происходит автоматический выбор режима охлаждения, вентиляции или обогрева.
2. В автоматическом режиме скорость вращения вентилятора установить нельзя.

Режим охлаждения или обогрева

1. Выберите режим охлаждения или обогрева
2. Задайте температуру
3. Установленная скорость вентилятора
4. Включите кондиционер



Режим осушки

1. Выберите режим осушки
2. Установите нужную температуру
3. Включите кондиционер



ПРИМЕЧАНИЕ. В режиме осушки скорость вращения вентилятора установить нельзя, поскольку она регулируется автоматически.

Режим вентиляции

1. Выберите режим вентиляции
2. Установленная скорость вентилятора
3. Включите кондиционер



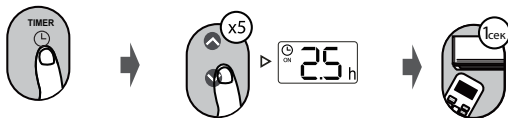
ПРИМЕЧАНИЕ. В режиме вентиляции установить температуру нельзя. Поэтому температура на дисплее пульта ДУ не отображается.

Настройка таймера

Таймер включения/выключения — позволяет задать период времени, по истечении которого произойдет автоматическое включение или выключение кондиционера.

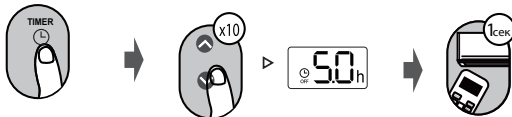
Настройка таймера включения

1. Нажмите кнопку таймера, чтобы задать время включения.
2. Несколько раз нажмите кнопку увеличения или уменьшения температуры, чтобы задать нужное время включения блока.
3. Направьте пульт ДУ на блок и подождите 1 с, таймер включения начнет работу.



Настройка таймера выключения

1. Нажмите кнопку таймера, чтобы задать время выключения.
2. Несколько раз нажмите кнопку увеличения или уменьшения температуры, чтобы задать нужное время выключения блока.
3. Направьте пульт ДУ на блок и подождите 1 с, таймер выключения начнет работу.

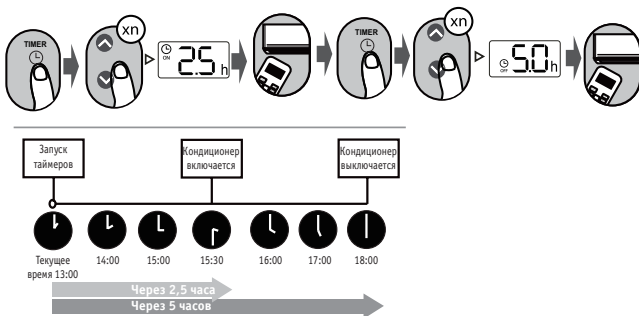


ПРИМЕЧАНИЕ.

1. При установке таймера включения и таймера выключения время при каждом нажатии увеличивается на 30 минут до 10 часов. От 10 до 24 часов время увеличивается с шагом 1 час. (Например, нажмите кнопку 5 раз, чтобы установить время 2,5 ч и нажмите кнопку 10 раз, чтобы установить время 5 ч.) После 24 часов таймер вновь возвращается к 0,0 ч.
2. Чтобы отменить любую функцию, установите таймер на 0,0 ч.

Настройки таймера включения и таймера выключения (пример)

Помните, что задаваемые в обоих таймерах значения времени означают периоды в часах, отсчитываемые с текущего момента.

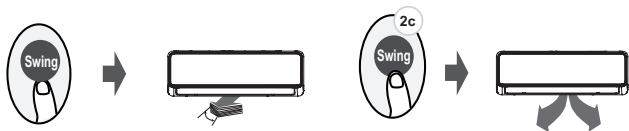


Пример. Если текущее время 13:00 и таймер установлен, как описано выше, блок включится через 2,5 ч (15:30) и выключится в 18:00.

6. Как пользоваться дополнительными функциями

Функция перемещения жалюзи

Нажмите кнопку Swing [Перемещение жалюзи]



При нажатии кнопки **Swing** горизонтальные жалюзи перемещаются вверх и вниз автоматически. Нажмите эту кнопку еще раз, чтобы остановить жалюзи.

Удерживайте эту кнопку нажатой более 2 секунд, чтобы переместить вертикальные жалюзи (зависит от модели).

Направление воздушного потока

Удерживая нажатой кнопку **SWING**, можно выбрать одно из пяти направлений воздушного потока. При каждом нажатии на кнопку жалюзи перемещаются в определенный диапазон. Нажимайте кнопку до тех пор, пока не будет достигнуто наиболее предпочтительное направление воздушного потока.



ПРИМЕЧАНИЕ. При выключенном блоке одновременно нажмите и удерживайте одну секунду кнопки **MODE** и **SWING**. Жалюзи откроются на некоторый угол, это очень удобно для очистки. Одновременно нажмите и удерживайте одну секунду кнопки **MODE** и **SWING**, чтобы вернуть жалюзи в исходное положение (зависит от модели).

Светодиодный дисплей

1. Нажмите кнопку **LED**, чтобы включить или выключить дисплей внутреннего блока.
2. Нажмите и удерживайте кнопку **LED** более 5 секунд (для некоторых моделей)
Нажмите и удерживайте кнопку **LED** более 5 секунд, чтобы внутренний блок отобразил фактическую температуру в помещении. Еще раз нажмите и удерживайте эту кнопку более 5 секунд, чтобы на дисплее вновь отобразилась заданная температура.



Функция ECO/GEAR (для некоторых блоков)



Нажимайте кнопку X-ECO для последовательного переключения уровней экономии электроэнергии в следующем порядке:
ECO → GEAR (75%) → GEAR (50%) → Ранее выбранный режим → ECO...
Примечание. Эта функция доступна только в режиме охлаждения.

Экономичный режим работы (ECO)

В режиме охлаждения нажмите эту кнопку для автоматической установки заданной температуры 24 °C /75 °F и автоматического режима работы вентилятора — это позволит экономить электроэнергию (если заданная температура ниже 24 °C/75 °F). Если заданная температура выше 24 °C/75 °F), нажмите кнопку ECO, при этом режим работы вентилятора изменится на автоматический, а заданная температура останется неизменной.

ПРИМЕЧАНИЕ.

При нажатии кнопки ECO, изменении режима работы или задании температуры ниже 24 °C/75 °F режим ECO отключается.

При работе в режиме ECO заданная температура должна устанавливаться на уровне 24 °C/75 °F или выше, в противном случае возможна недостаточная эффективность охлаждения. Если вы почувствуете дискомфорт, нажмите вновь кнопку ECO для отключения экономичного режима.

Режим сниженной мощности (GEAR)

Нажмите кнопку ECO/GEAR, чтобы перейти в режим сниженной мощности следующим образом.
75% (потребление электроэнергии до 75%)



50% (потребление электроэнергии до 50%)



Предыдущий режим настройки.

В режиме GEAR дисплей пульта ДУ попеременно отображает энергопотребление и заданную температуру.

Функция SHORTCUT (для некоторых моделей)



Нажатие этой кнопки на включенном ПДУ приведет к автоматическому возврату системы к предыдущим настройкам, включая режим работы, заданную температуру, скорость вентилятора и функцию SLEEP (если она была включена).

При удержании кнопки в нажатом положении более 2 секунд система автоматически восстанавливает текущие настройки, включая режим работы, заданную температуру, скорость вентилятора и функцию SLEEP (если она была включена).

Малозумный режим

Нажмите и удерживайте более 2 секунд кнопку регулировки скорости вращения вентилятора, чтобы включить или выключить малозумный режим (для некоторых моделей).



Так как в этом режиме компрессор работает на малых оборотах, возможен недостаточный уровень охлаждения или нагрева. Нажатие кнопки включения/выключения, выбора режима, ночного режима, режима «Turbo» или очистки при работе блока приводит к выходу из малозумного режима.

Функция FP

Нажмите эту кнопку 2 раза при работе в режиме обогрева при заданной температуре 16 °C/60 °F или 20 °C/68 °F.



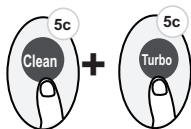
Блок начнет работать с высокой скоростью вращения вентилятора (при включенном компрессоре) и автоматически заданной температурой 8 °C / 46 °F.

Примечание. Этой функцией оснащены только кондиционеры с тепловым насосом.

Нажмите эту кнопку 2 раза при работе в режиме обогрева при заданной температуре 16 °C/60 °F или 20 °C/68 °F, чтобы активировать функцию FP..

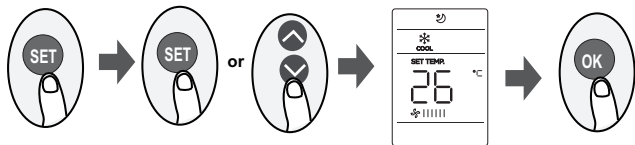
При нажатии во время работы кнопки включения/выключения, ночного режима, выбора режима, выбора скорости вращения вентилятора или изменения температуры, кондиционер выходит из этого режима.

Функция блокировки



Одновременно нажмите и удерживайте более 5 секунд кнопки **Clean** и **Turbo**, чтобы заблокировать кнопки. При этом нажатие любой кнопки не вызывает никаких действий. Для разблокировки нажмите и удерживайте эти кнопки в течение 2 секунд.

Функция установки (SET)



- Нажмите кнопку SET, чтобы перейти к установке функций. Затем нажмите кнопку SET, кнопку TEMP ∨ или TEMP ∧, чтобы выбрать нужную функцию. Когда на дисплее мигает значок выбранного режима, нажмите кнопку OK для подтверждения
- Чтобы отменить выбранную функцию, еще раз выполните описанную выше процедуру.
- Нажимайте кнопку SET, чтобы переключать функции следующим образом:
режим «Бриз»* (☼) → режим очистки воздуха* (∅) → ночной режим (☾) → функция слежения (⊂) → режим AP (☑)

[*] Если пульт ДУ оснащен кнопками режима «Бриз», режима очистки воздуха или кнопкой ночного режима, кнопку SET нельзя использовать для выбора этих режимов.

Функция «Бриз» (☼) (у некоторых блоков)

Эта функция предотвращает прямой поток воздуха на тело и создает чувство приятной прохлады.
Примечание. Эта функция доступна только в режимах охлаждения, вентиляции и осушки.

Функция очистки воздуха (∅) (у некоторых блоков)

При активации функции очистки воздуха включается генератор ионов, который способствует очистке воздуха в помещении.

Ночной режим (☾)

Функция ночного режима уменьшает потребление электроэнергии пока вы спите (т. е. когда вам не нужны те же установки температуры, чтобы чувствовать себя комфортно). Эту функцию можно активировать только с пульта дистанционного управления.

Более подробно см. описание ночного режима в инструкции по эксплуатации.

Примечание. в режимах вентиляции и осушки ночной режим не работает.

Функция слежения (📶)

Функция слежения позволяет измерять температуру в месте расположения пульта ДУ и передавать это значение кондиционеру через каждые 3 минуты.

Измерение температуры помещения в районе ПДУ (а не в месте установки внутреннего блока) позволяет работающему в режиме AUTO, COOL или HEAT кондиционеру поддерживать оптимальную для вас температуру и обеспечивать максимально комфортные условия.

Примечание. Нажмите и удерживайте семь секунд кнопку Turbo, чтобы включить или выключить режим запоминания для функции слежения.

- Если режим запоминания включен, на экране в течение 3 секунд отображается «On».
- Если режим запоминания выключен, на экране в течение 3 секунд отображается «Off».
- Если режим запоминания включен, нажатие кнопки включения/выключения, переключение режимов или перебой электропитания не отменяют функцию слежения.

Функция AP (📶) (для некоторых моделей)

Режим AP служит для настройки конфигурации беспроводной сети. У некоторых моделей этот режим не включается при нажатии кнопки SET. Чтобы перейти в режим AP, нажмите кнопку LED семь раз в течение 10 секунд.

Дополнительные сведения

ЗАВОД-ПРОИЗВОДИТЕЛЬ

Адреса мест осуществления деятельности по изготовлению продукции:

- Китай, 528311, Midea Industrial City, Beijiao, Shunde District, Foshan City, Guangdong Province (GD Midea Air-conditioning Equipment Co., Ltd)
- Китай, No.6 Meide 1th Road, Zhujing Industrial Park, Nansha, Guangzhou Province (Guangzhou Hualing Refrigerating Equipment Co., Ltd)
- Silver Lake Road And Hengshan Road Intersection Of Weda, Wuhu, Anhui Province, China (Wuhu Maty Air-Conditioning Equipment Co., Ltd)

Страна производства – Китай. Дата производства указана на упаковке/шильдике на пульте.

СРОК СЛУЖБЫ

Установленный производителем в порядке п. 2 ст. 5 Федерального Закона РФ «О защите прав потребителей» срок службы для данного изделия равен 5 годам с даты производства при условии, что изделие используется в строгом соответствии с инструкцией по эксплуатации и применимыми техническими стандартами».

ПРАВИЛА РЕАЛИЗАЦИИ

Особых правил реализации не предусмотрено.

УСЛОВИЯ ТРАНСПОРТИРОВКИ И ХРАНЕНИЯ

Проводные пульты должны транспортироваться и храниться в упакованном виде.

Пульты должны транспортироваться любым видом крытого транспорта в соответствии с правилами перевозки грузов, действующими на данном виде транспорта.

Состояние изделия и условия производства исключают его изменения и повреждения при правильной транспортировке. Природные стихийные бедствия на данное условие не распространяются, гарантия при повреждении от природных бедствий не распространяется (например — в результате наводнения).

Проводные пульты должны храниться на стеллажах, коробки должны располагаться в соответствии с манипуляционными знаками.

Срок хранения неограничен, но не может превышать срок службы устройства.

ВАЖНО

Не допускайте попадания влаги на упаковку! Не ставьте грузы на упаковку!

УТИЛИЗАЦИЯ ОТХОДОВ

Ваше изделие помечено этим символом. Этот символ означает, что электрические и электронные изделия, а также батарейки, не следует смешивать с несортированным бытовым мусором. Не пытайтесь демонтировать систему самостоятельно: демонтаж изделия должен проводиться квалифицированным специалистом в соответствии с местным и общегосударственным законодательством. Агрегаты и отработанные батарейки необходимо сдавать на специальную перерабатывающую станцию для утилизации, переработки и вторичного использования. Обеспечивая надлежащую утилизацию, вы способствуете предотвращению отрицательных последствий для окружающей среды и здоровья людей.



За более подробной информацией обращайтесь к монтажнику или в местные компетентные органы. Оборудование, к которому относится настоящая инструкция, при условии его эксплуатации согласно данной инструкции, соответствует следующим техническим регламентам: Технический регламент Таможенного Союза ТР ТС 020/2011 «Электромагнитная совместимость технических средств»

Импортер / Организация, уполномоченная изготовителем Kentatsu на территории Таможенного союза является компания ООО «ДАИЧИ»

Адрес: Российская Федерация, 125130, г. Москва, Старопетровский пр-д, д. 11, корп. 1 этаж 3, офис 20. Тел. +7 (495) 737-37-33, Факс: +7 (495) 737-37-32 E-mail: info@daichi.ru

Список сервисных центров доступен по ссылке: www.daichi.ru/service/



